

Opracowania opinii i ekspertyz technicznych z uwzględnieniem specyfiki obiektów zabytkowych

Dr inż. Stanisław Karczmarczyk
Małopolska Okręgowa
Izba Inżynierów Budownictwa

1. Wprowadzenie

W obowiązujących przepisach ustawy Prawo Budowlane i związanych z nią rozporządzeniach brak jest definicji określających formalny i merytoryczny zakres wymagań w stosunku do opinii i ekspertyz budowlanych opracowywanych na potrzeby inwestorów, sądów i uczestników procesu budowlanego. Pojawiają się również opracowania określane pojęciem „orzeczenie” bądź najbardziej ogólnym określeniem „ocena”.

W świetle propozycji opracowanych przed kilku laty w gronie Komisji Kwalifikacyjnej ocena jakiegoś elementu procesu budowlanego lub obiektu winna w formie opinii zawierać ocenę zgodności ocenianego zjawiska na tle obowiązujących norm i przepisów. Jest to zarazem najczęściej cel opinii opracowywanych dla potrzeb postępowań sądowych.

W przypadku ekspertyzy – obok oceny zdarzenia lub obiektu na tle obowiązujących przepisów – opracowanie winno zawierać elementy badań i koncepcję rozwiązania ocenianego zdarzenia.

W przypadku opinii i ekspertyz dotyczących obiektów zabytkowych występuje zwykle konieczność indywidualnej oceny historycznego obiektu oraz konieczność oceny zdarzenia na tle obowiązującej ustawy o ochronie zabytków i opiece nad zabytkami z dnia 18 marca 2010 roku. Zgodnie z treścią wniosku dotyczącego obiektu zabytkowego przedmiotem oceny mogą być działania mogące spowodować uszczerbek dla wartości zabytku, niewłaściwe korzystanie z zabytku bądź też zaniechanie działań mających na celu udaremnienie niszczenia obiektu zabytkowego.

Ujęte w rozdziale 11 ustawy o ochronie zabytków przepisy karne stanowią często konieczność opracowania opinii dla potrzeb Urzędu Wojewódzkiego Konserwatora Zabytków, policji, prokuratury i dla potrzeb sądów. Przepisy karne dotyczą nawet sytuacji kiedy sprawca zniszczenia i uszkodzenia zabytku działa nieumyślnie co należy interpretować jako skutek zaniechania działań ochronnych przed dewastacją, przed czynnikami atmosferycznymi oraz przed postępującą korozją powodującą nieuchronne narastanie zagrożenia zabytku.

2. Wybrane przykłady opracowanych opinii dla potrzeb Urzędów konserwatorskich i organów sądowiczych

a) Budynki o konstrukcji drewnianej.

Najtrudniejszą grupą ocen stanowią opinie i ekspertyzy dotyczące zabytkowych obiektów nieruchomych wykonanych z materiałów o niskiej trwałości technicznej, narażonych na szybko postępujące procesy nieodwracalnej destrukcji. Do tej grupy obiektów należy zaliczyć budynki z drewna ze szczególnym uwzględnieniem budynków o konstrukcji szkieletowej oraz budynki wzniesione z cegły suszonej (tzw. surówki). Do tej grupy należy również zaliczyć wymienione niżej budynki o drewnianej konstrukcji zrębowej:

– dwór w Klimontowie,

- budynek mieszkalny wójta w Krośnie,
- Willa „Zofia” w Rymanowie Zdroju,
- budynek XVIII-wiecznego spichlerza przeniesionego obecnie do Olsztyna k/ Częstochowy,
- budynek zabytkowego spichlerza w Niedzicy.







b) Budynki o konstrukcji murowanej.

W przypadku konstrukcji murowanych sam materiał tworzący strukturę murów, sposób przewiązania elementów murowych, wiek i cechy użytkowe oraz receptura zapraw i tynków mogą być przedmiotem ochrony konserwatorskiej. Stąd też przedmiotem ochrony mogą być zrujnowane budynki historyczne, w których dachy i drewniane stropy a często nawet sklepienia uległy nieodwracalnemu zniszczeniu. Często spotykane zrujnowane zabytkowe obiekty murowane są następstwem dewastacji i braku bieżącej konserwacji budynków i pałaców zasiedlonych na cele mieszkalne bądź też użytkowanych jako pomieszczenia produkcyjne i administracyjne instytucji rolniczych bądź też jako internaty i zawodowe szkoły rolnicze.

Ilustracje takich przykładów mogą stanowić następujące budynki i pałace zabytkowe:

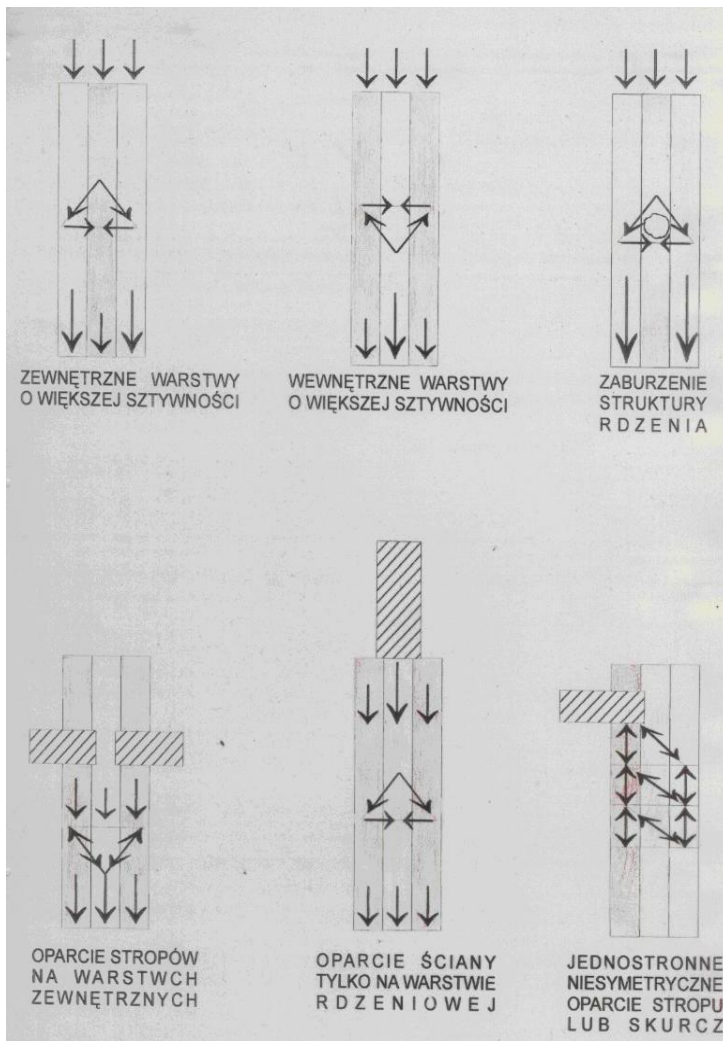
- pałac zaprojektowany przez Kubickiego w Witkowicach k. Ropczyc,
- pałac w Kaletach woj. śląskie,
- zamek w Rzemieniu k. Mielca,
- budynek byłej szwalni wojskowej w Rzeszowie,
- budynek plebanii przy parafii ewangelicko-augsburskiej w Zgierzu.
-

3. Wady ukryte historycznych konstrukcji murowych i współczesne możliwości modyfikacji

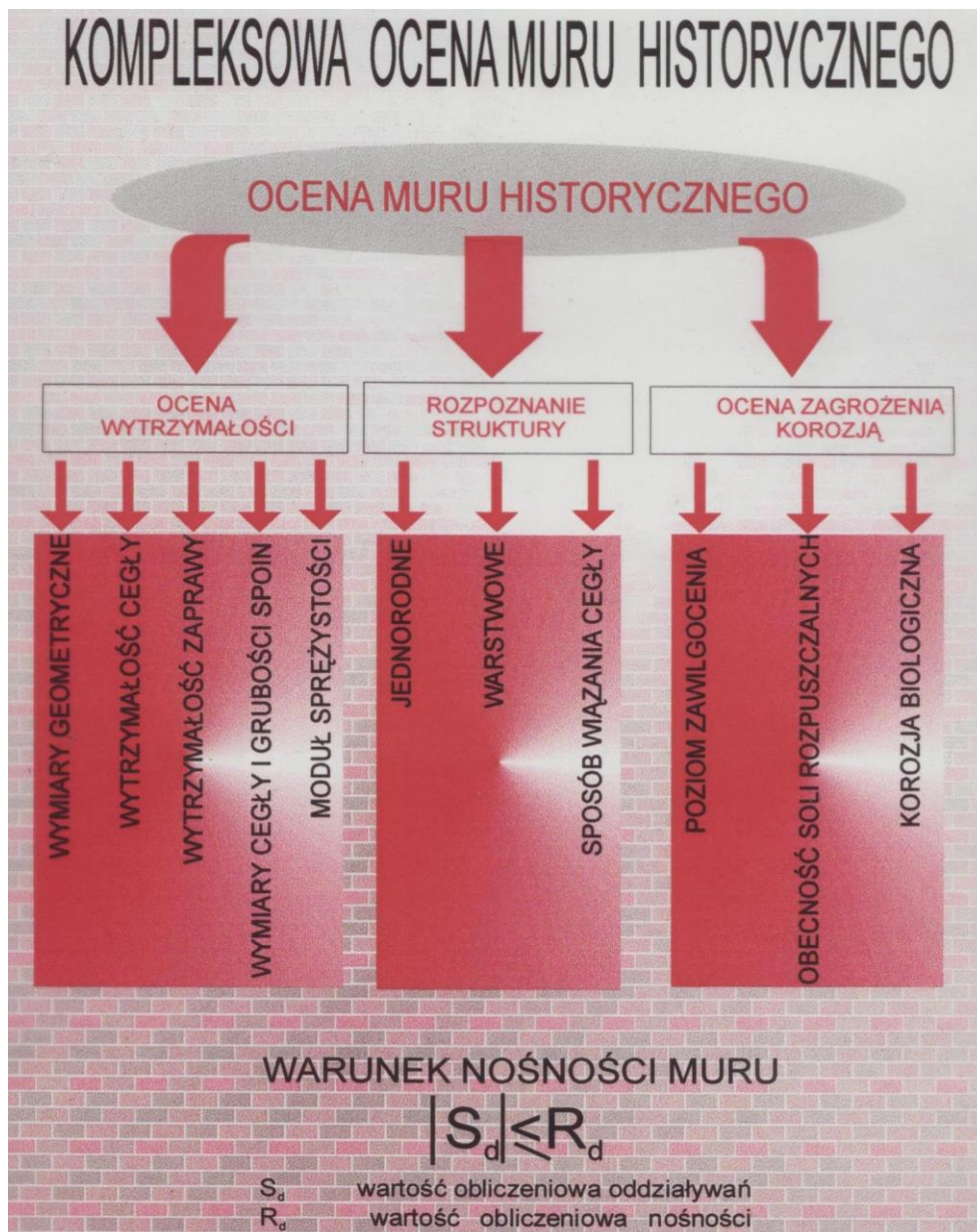
Do grupy najbardziej powszechnych wad ukrytych należą warstwowe konstrukcje ścian stosowane w historycznych konstrukcjach murów wznoszonych od XV do XVIII stulecia.

Następstwa takiej wady ilustrują schematy rozkładu sił w przekroju ściany z uwzględnieniem tzw. efektu silosu.

Schematy murów warstwowych:

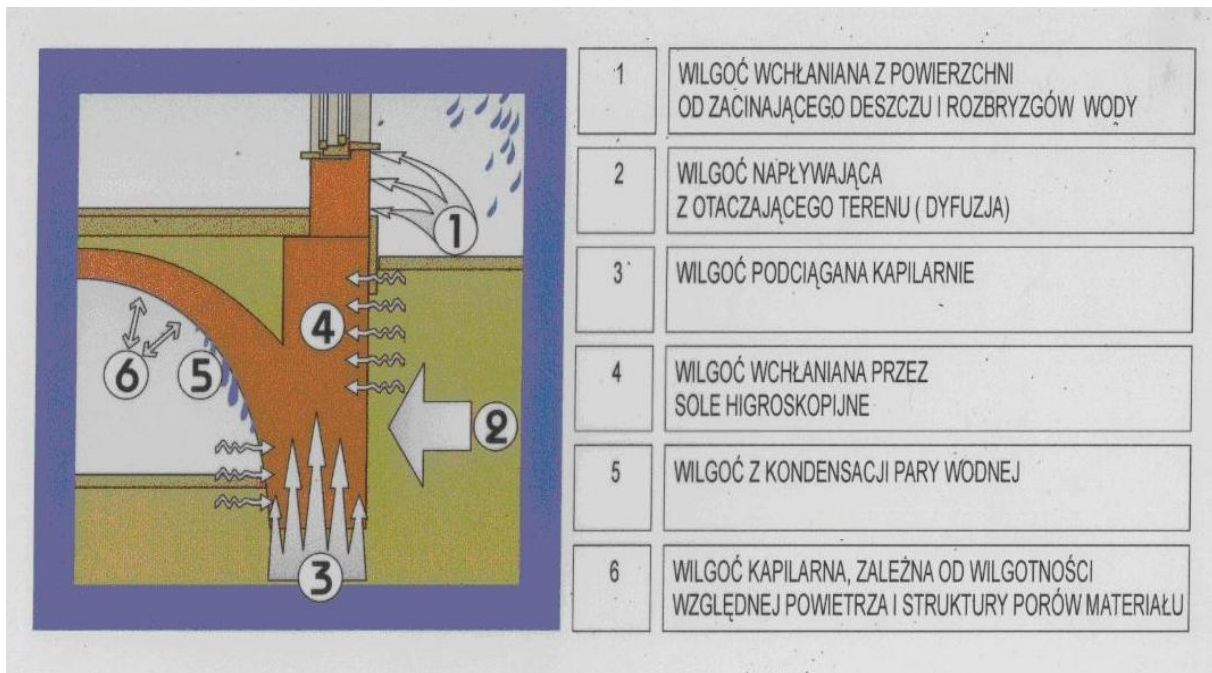


Zakres badań i wymaganego rozpoznania przy kompleksowej ocenie muru historycznego

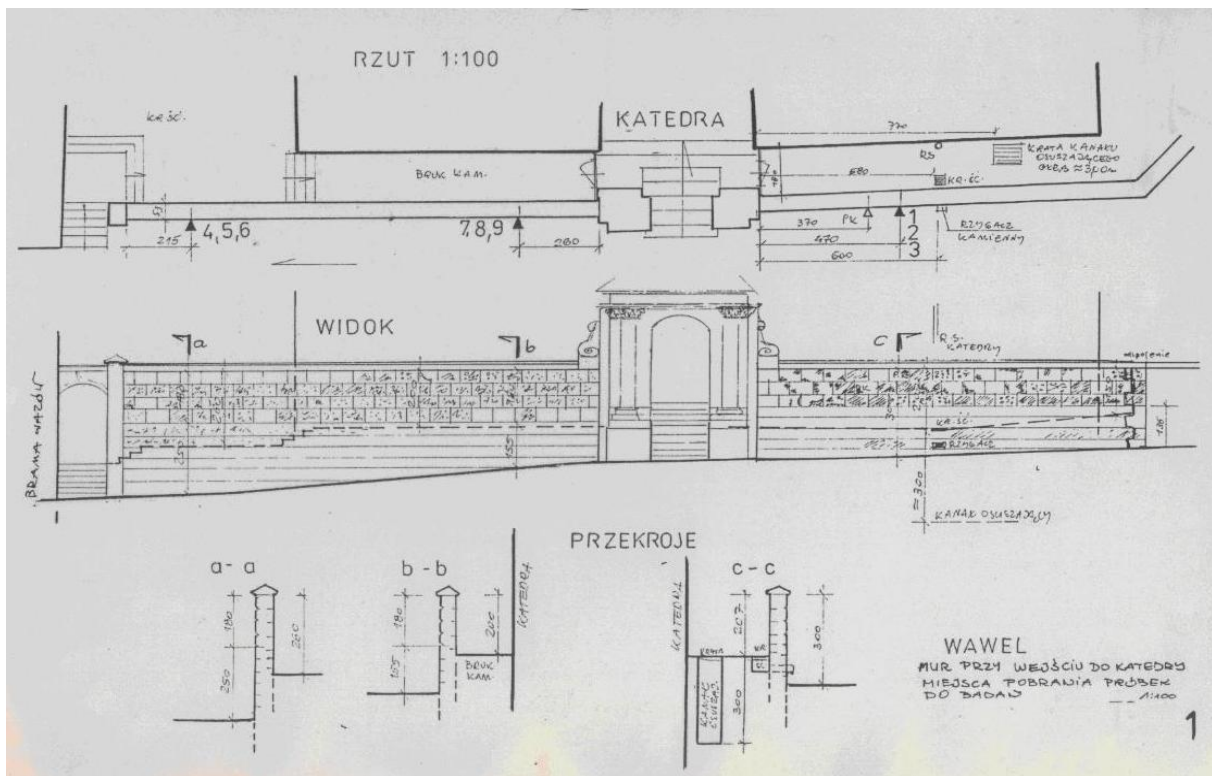


Drugą często spotykaną wadą ukrytą stanowią zagrożenia korozyjne spowodowane nadmiarem wilgoci i obecnością soli rozpuszczalnych w wodzie w tym soli o własnościach higroskopijnych takich jak chlorku i azotany.

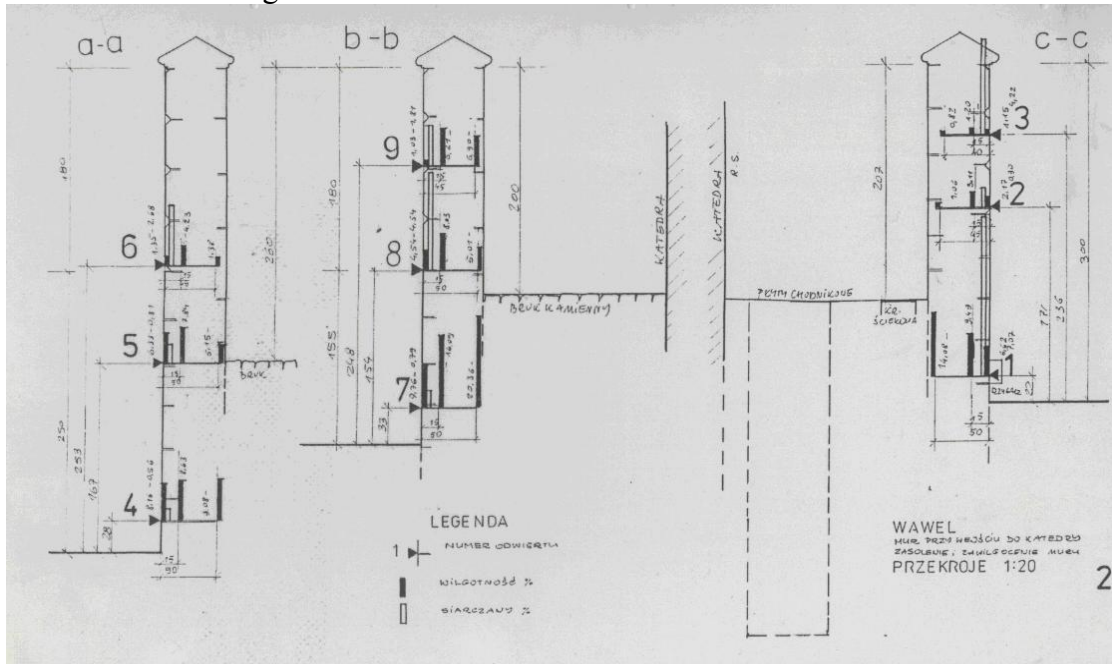
Przykłady badań zawierających profile rozkładu wilgoci i soli rozpuszczalnych:



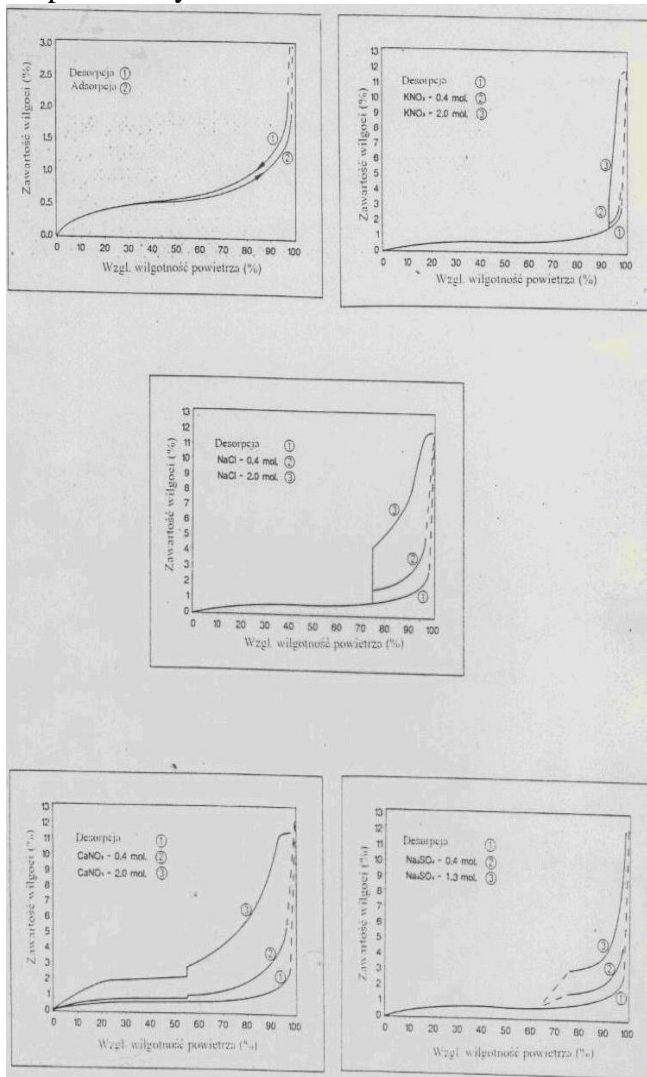
Przykładowy schemat ilustrujący rozmieszczenie punktów badania zawilgocenia i zasolenia ścian:



Profile rozkładu wilgoci w murze Trevano na Wawelu w Krakowie:



Wzrost wskaźników zawilgocenia spowodowany obecnością różnych związków soli rozpuszczalnych.



Mechanizm katastrofy gotyckiej Bazyliki Mariackiej przedstawiony obrazowo jako katastrofa niesygnalizowana:

